

**Демонстрационный вариант**  
**История, 10 класс**  
**(сопровождение промежуточной аттестации)**

Продолжительность работы: 45 минут

**Работа за 1 полугодие**

- 1** Какие из утверждений верны?  
Изменения в структуре общества крупнейших стран мира в конце XIX – начале XX в. связаны с
- А.** преодолением социальных контрастов между рабочими и работодателями.
  - Б.** формированием предпринимательского класса, ставшего лидером в экономической и политической сферах.
- 1) только А      2) только Б      3) и А, и Б      4) ни А, ни Б
- 2** Какие из утверждений верны?  
В странах Азии и Африки в начале XX века
- А.** модернизация была связана с колониальной экспансией европейских стран.
  - Б.** вместо национальной буржуазии, отражающей интересы своей страны, формировались компрадорские круги, зависимые от колонизаторов.
- 1) только А      2) только Б      3) и А, и Б      4) ни А, ни Б
- 3** В чём заключалась кризисная ситуация («Боснийский кризис»), возникшая в международных отношениях в 1908–1909 гг.?
- 1) возник военно-политический блок Тройственного соглашения (англо-франко-русского), названного Антантой
  - 2) на территории бурских республик был создан Южно-Африканский Союз
  - 3) США объявили войну Испании из-за соперничества в Латинской Америке
  - 4) обострились противоречия на Балканах, особенно между Россией и Сербией, с одной стороны, и Австро-Венгрией – с другой
- 4** Какие **два** события относятся к периоду Первой мировой войны?
- 1) битва под Балаклавой
  - 2) Ютландское морское сражение
  - 3) битва на Сомме
  - 4) сражение при Адрианополе
  - 5) оборона Севастополя

5 К непосредственным последствиям Первой мировой войны не относится

- 1) распад крупнейших империй
- 2) образование независимых государств
- 3) падение монархий в ряде стран Европы
- 4) начало мирового экономического кризиса

6 Укажите **три** последствия решений Версальской конференции.

- 1) Создана новая международная организация Лига Наций, призванная налаживать систему управления колониями.
- 2) Часть территории Польши была передана в состав Советской России.
- 3) Германия потеряла все свои колонии и часть своей территории.
- 4) Бывшие колонии Германии были переданы под управление Соединённым Штатам Америки.
- 5) На землях бывшей Османской империи были образованы подмандатные территории, которые перешли под управление Англии и Франции.

7 Какие из утверждений верны?

1920-е гг. в странах Запада называют

- А.** временем начала нового экономического подъёма, опирающегося на частные инвестиции и свободный рынок.
- Б.** периодом упрочения демократических ценностей, парламентаризма, многопартийности.

- 1) только А      2) только Б      3) и А, и Б      4) ни А, ни Б

8 Установите соответствие между политическими деятелями и странами, в которых они получили своими действиями широкую известность: для каждой позиции из первого столбца подберите позицию из второго столбца, обозначенную цифрой.

ДЕЯТЕЛИ	СТРАНЫ
А) У. Гардинг	1) Германия
Б) Д. Керзон	2) Франция
В) Чан Кайши	3) Китай
Г) Э. Даладьё	4) Великобритания
	5) США

Запишите в таблицу выбранные цифры под соответствующими буквами.

	А	Б	В	Г
Ответ:				

**9** Какой признак характеризует внутреннюю политику, проводимую в начале 1930-х гг. президентом США Ф.Д. Рузвельтом?

- 1) отмена налогообложения крупных промышленных предприятий
- 2) роспуск всех профессиональных союзов, объединявших американских рабочих
- 3) отказ от дотаций разорявшимся фермерским хозяйствам со стороны государства
- 4) принятие закона о государственной поддержке промышленных предприятий

**10** Заполните пустые ячейки таблицы «События всеобщей истории 1920–1930-х гг.». Для этого используйте представленный ниже избыточный список: для каждой ячейки, обозначенной буквой, выберите номер нужного элемента.

Страна	Событие	Участник
США	(А)	(Б)
(В)	проведение политики умиротворения агрессора, участие в Мюнхенской конференции	Эдуард Даладье, премьер-министр

Элементы для выбора:

1. подписание договора с Советским Союзом о взаимной безопасности
2. принятие закона о поддержке национальной промышленности и об оказании помощи фермерам в условиях экономического кризиса
3. Франция
4. Великобритания
5. Вудро Вильсон
6. Франклин Рузвельт

Запишите в таблицу выбранные цифры под соответствующими буквами.

	А	Б	В
Ответ:	<input type="text"/>	<input type="text"/>	<input type="text"/>

**11** В 1920 – 1930-е гг. в ряде стран Европы установились крайне правые реакционные режимы.

Запишите фамилию политика, возглавлявшего национал-социалистическую партию Германии, которая пришла к власти в 1933 г.

Ответ: \_\_\_\_\_.

Укажите **три** основных принципа идеологии политического режима, формировавшегося в 1920 – 1930-е гг. в Германии.

- 1) признание в качестве идейной основы национал-социализма
- 2) провозглашение культа вождя нации (фюрера)
- 3) укрепление в обществе позиций традиционных религий, лютеранства и католичества
- 4) пропаганда идеи правового государства, расширение спектра демократических свобод
- 5) война, агрессия трактуются как естественные для людей состояния

Прочитайте фрагмент записи беседы рейхсканцлера Германии А. Гитлера с министром иностранных дел Италии графом Чиано в августе 1939 г.

Фюрер заявил о том, что о целях, которые преследует Польша, можно со всей ясностью понять из прессы. Хотят захватить всю Восточную Пруссию, продвинуться вплоть до Берлина и т. д. Для великой державы на длительный период невыносимо терпеть соседа, питающего к ней такую сильную вражду и отдалённого от её столицы всего на 150 км. Фюрер поэтому преисполнен решимости использовать первую же политическую провокацию (будь то ультиматум, жестокое обращение с немцами в Польше, попытки установить голодную блокаду Данцига, ввод польских войск на территорию Данцига или тому подобное), чтобы в течение 48 часов обрушиться на Польшу и таким путём решить проблему. Граф Чиано спросил, когда можно ожидать проведения подобной операции против Польши, так как, по его мнению, Италия, естественно, должна подготовиться к любым возможностям. На это фюрер ответил, что в нынешних условиях в любой момент нужно считаться с выступлением против Польши...

Какие **три** утверждения верно характеризуют события, о которых упоминается в тексте?

- 1) По словам Гитлера, Польша разрабатывала агрессивные планы против Германии, стремясь к захвату Восточной Пруссии и Берлина.
- 2) Министр иностранных дел Италии выразил решительный протест против военных планов Германии в отношении Польши.
- 3) Текст беседы свидетельствует о готовности Германии использовать любую из политических провокаций, на которые может пойти Польша, чтобы объявить ей войну.
- 4) Вторая мировая война началась 1 сентября 1939 г. с нападения регулярной польской армии на территорию Германии на всём протяжении польско-германской границы.
- 5) Заявления Гитлера свидетельствуют о его стремлении переложить ответственность за развязывание Второй мировой войны на польскую сторону, обвинив её в намерении напасть на Германию.

Какие из утверждений верны?

- А.** Главной причиной Второй мировой войны стало стремление альянса стран «оси» к мировому господству.
- Б.** К концу 1930-х годов стал очевиден крах политики умиротворения.
- 1) только А      2) только Б      3) и А, и Б      4) ни А, ни Б

Рассмотрите два портрета известных политиков XX в., обозначенные буквами.

А



Б



Установите соответствие между человеком, изображённым на портрете, и краткой характеристикой его деятельности.

### ХАРАКТЕРИСТИКИ

- 1) Уинстон Черчилль, британский премьер-министр в 1940–1945 гг. и в 1951–1955 гг.; один из инициаторов создания антигитлеровской коалиции в годы Второй мировой войны; получил известность как журналист и писатель, обладатель Нобелевской премии по литературе.
- 2) Невилл Чемберлен, премьер-министр Великобритании, проводивший политику «умиротворения» фашистской Германии накануне Второй мировой войны; в 1938 г. подписал Мюнхенское соглашение с Гитлером, Муссолини и Даладьё; 3 сентября 1939 г. объявил войну Гитлеру.
- 3) Шарль де Голль, французский государственный деятель, генерал, основатель комитета «Свободная Франция» (впоследствии «Сражающаяся Франция»), возглавлял движение Сопротивления во Франции.

Запишите в таблицу выбранные цифры под соответствующими буквами.

	А	Б
<b>Ответ:</b>	<input type="text"/>	<input type="text"/>

**16**

Расположите в хронологической последовательности события мировой истории первой половины XX века, обозначенные буквами.

- А. начало работы Версальской конференции
- Б. Мюнхенское соглашение о передаче Судетской области из состава Чехословакии в состав Германии
- В. начало Гражданской войны в Испании

Запишите в ответ буквы в нужной последовательности, не разделяя их запятыми или пробелами.

Ответ: \_\_\_\_\_.

**17**

Прочитайте текст. Выберите из предлагаемого списка слова (сочетания слов), которые необходимо вставить на места пропусков, обозначенных буквами (возможно изменение окончаний).

Часть нацистов, включая ряд руководителей партии, требовали «второй революции». Обвинённые в заговоре против существующего порядка сотни членов \_\_\_\_\_ (А) были уничтожены по инициативе \_\_\_\_\_ (Б). Это событие, произошедшее летом \_\_\_\_\_ (В), стали называть \_\_\_\_\_ (Г).

Элементы для выбора:

- 1) 1936 г.
- 2) 1934 г.
- 3) Б. Муссолини
- 4) НСДАП
- 5) итальянская фашистская партия
- 6) «Ночь длинных ножей»
- 7) «Пивной путч»
- 8) А. Гитлер

Запишите в таблицу выбранные цифры под соответствующими буквами.

	<b>А</b>	<b>Б</b>	<b>В</b>	<b>Г</b>
<b>Ответ:</b>	<input style="width: 20px; height: 20px;" type="text"/>	<input style="width: 20px; height: 20px;" type="text"/>	<input style="width: 20px; height: 20px;" type="text"/>	<input style="width: 20px; height: 20px;" type="text"/>

**18**

Установите соответствие между конференциями стран антигитлеровской коалиции и принятыми на них решениями: для каждой позиции из первого столбца подберите позицию из второго столбца, обозначенную цифрой.

**КОНФЕРЕНЦИИ****РЕШЕНИЯ**

- |                        |   |
|------------------------|---|
| А) Московская 1941 г.  | 1) определена сумма репарации от Германии в пользу союзников              |
| Б) Тегеранская 1943 г. | 2) согласованы сроки открытия Второго фронта в Европе                     |
|                        | 3) американский закон о ленд-лизе распространён на Советский Союз         |
|                        | 4) учреждён международный трибунал над нацистскими военными преступниками |

Запишите в таблицу выбранные цифры под соответствующими буквами.

	А	Б
<b>Ответ:</b>	<input type="text"/>	<input type="text"/>

**19**

Заполните пропуски в трёх предложениях, используя приведённый ниже список пропущенных элементов (возможно изменение окончаний).

- А. Открытие Западного («второго») фронта в Европе во Второй мировой войне началось с переправы войск через пролив Ла-Манш из Англии в \_\_\_\_\_.
- Б. Комитет «Сражающаяся Франция» возглавил генерал \_\_\_\_\_.
- В. Сражение, после которого немецко-фашистские войска вынуждены были эвакуироваться из Африки, произошло при Эль-Аламейне в \_\_\_\_\_ году.

- 1) 1942
- 2) Шарль де Голль
- 3) Пиренеи
- 4) Нормандия
- 5) Жорж Клемансо
- 6) 1945

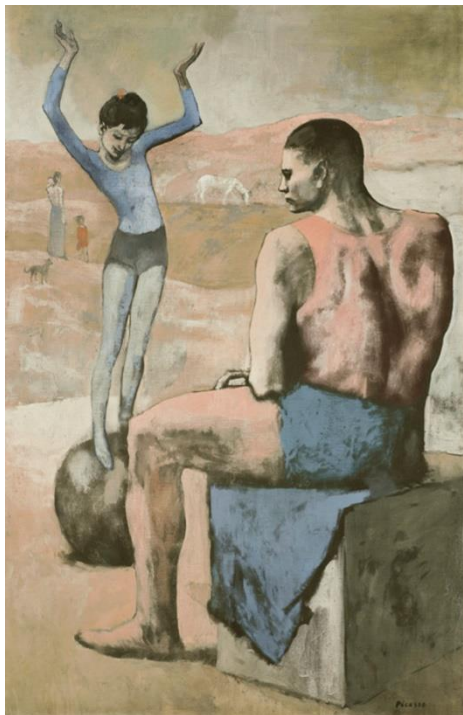
Запишите в таблицу выбранные цифры под соответствующими буквами.

	А	Б	В
<b>Ответ:</b>	<input type="text"/>	<input type="text"/>	<input type="text"/>



Рассмотрите две иллюстрации, обозначенные буквами.

**А**



**Б**



Установите соответствие между представленными на иллюстрациях живописными полотнами и художниками, их создавшими.

- 1) П. Пикассо
- 2) Э. Уорхолл
- 3) Г. Климт

Запишите в таблицу выбранные цифры под соответствующими буквами.

	<b>А</b>	<b>Б</b>
<b>Ответ:</b>	<input type="text"/>	<input type="text"/>

## Работа за 2 полугодие

**1** Выберите из перечня **три** черты (признака), характеризующие экономическое и социально-политическое положение Российской империи в начале XX в.

- 1) Для укрепления своих позиций в Азии и на Дальнем Востоке Россия проложила железную дорогу по территории Маньчжурии.
- 2) Российские законы гарантировали широкий спектр прав и свобод граждан, развитие политических партий.
- 3) Царское самодержавие по-прежнему опиралось на дворянство и чиновничество, игнорируя интересы большинства населения.
- 4) Все народы и народности Российской империи обладали равными правами.
- 5) Дворянство оставалось единственным привилегированным сословием в стране, опорой самодержавной власти.

**2** Укажите одно из последствий аграрной реформы 1906–1911 гг., инициатором которой выступил председатель Совета министров П.А. Столыпин.

- 1) большая часть земель, арендуемых крестьянами у помещиков, перешла в их собственность
- 2) из общины выделились зажиточные крестьяне и бедняки; последние, продав свои наделы, уходили на заработки в город
- 3) при содействии правительства осуществлялось переселение крестьян с Русского Севера в центральные районы страны
- 4) большая часть крестьян-середняков одобрительно восприняли реформу и массово начали выходить из общины на отруба и хутора

**3**

Заполните пустые ячейки таблицы «Политические события в период 1900–1916 гг.». Для этого используйте представленный ниже избыточный список: для каждой ячейки, обозначенной буквой, выберите номер нужного элемента.

Даты	События	Последствия
1905 г.	(А)	(Б)
(В)	формирование Прогрессивного блока	усилилась оппозиционность буржуазных кругов царскому правительству, выдвинуто требование создания правительства народного доверия

Элементы для выбора:

1. 1915 г.
2. начало Русско-японской войны
3. принят Манифест, предусматривавший наделение российских подданных политическими правами и формирование законодательной Думы
4. образование Совета рабочих уполномоченных во время забастовки на текстильных фабриках в Иваново-Вознесенске
5. 1907 г.
6. избранный фабричными рабочими орган власти взял на себя функции решения ряда местных вопросов, обеспечения порядка в городе (как прообраз советской власти)

Запишите в таблицу выбранные цифры под соответствующими буквами.

	А	Б	В
<b>Ответ:</b>	<input type="text"/>	<input type="text"/>	<input type="text"/>

- 4** Установите соответствие между именами общественных деятелей и политическими организациями, которые они представляли: для каждой позиции из первого столбца подберите позицию из второго столбца обозначенную цифрой.

<b>ДЕЯТЕЛИ</b>	<b>ОРГАНИЗАЦИИ (ПАРТИИ)</b>
А) В.И. Ульянов (Ленин)	1) общество «Чёрный передел»
Б) А.И. Желябов	2) Конституционно-демократическая партия (кадеты)
В) Г.В. Плеханов	3) Российская социал-демократическая рабочая партия (большевиков)
	4) организация «Народная воля»

Запишите в таблицу выбранные цифры под соответствующими буквами.

	А	Б	В
<b>Ответ:</b>	<input type="text"/>	<input type="text"/>	<input type="text"/>

- 5** Рассмотрите изображение памятной медали, которой награждали русских воинов за участие в обороне крепости Порт-Артур.



Какие **три** высказывания об этих событиях верны?

- 1) Крепость Порт-Артур была базой военных кораблей Тихоокеанского флота России, которая располагалась на китайском полуострове Ляодун.
- 2) В ходе оборонительных боёв русскому гарнизону удалось отстоять крепость Порт-Артур от превосходящих сил японской армии и флота.
- 3) Руководил обороной Порт-Артура в 1904 г. генерал Р.И. Кондратенко, погибший в ходе боёв.
- 4) На внешнем рейде Порт-Артура во время тренировочного похода на mine подорвался броненосец «Петропавловск», на борту которого находился командующий Тихоокеанским флотом адмирал С.О. Макаров.
- 5) После завершения Русско-японской войны удалось сохранить Порт-Артур за Россией.

Настоящий текст является объектом авторского права. Свободное и безвозмездное использование любых материалов, входящих в состав данного текста, ограничено использованием в личных целях и допускается исключительно в некоммерческих целях. Нарушение вышеуказанных положений является нарушением авторских прав и влечёт наступление гражданской, административной и уголовной ответственности в соответствии с законодательством Российской Федерации. В случае самостоятельного использования материалов теста ГАОУ ДПО МЦКО не несёт ответственности за утрату актуальности текста.

Настоящий текст является объектом авторского права. Свободное и безвозмездное использование любых материалов, входящих в состав данного текста, ограничено использованием в личных целях и допускается исключительно в некоммерческих целях. Нарушение вышеуказанных положений является нарушением авторских прав и влечёт наступление гражданской, административной и уголовной ответственности в соответствии с законодательством Российской Федерации.

В случае самостоятельного использования материалов теста ГАОУ ДПО МЦКО не несёт ответственности за утрату актуальности текста.

© Московский центр качества образования.

6

Какие из утверждений верны?

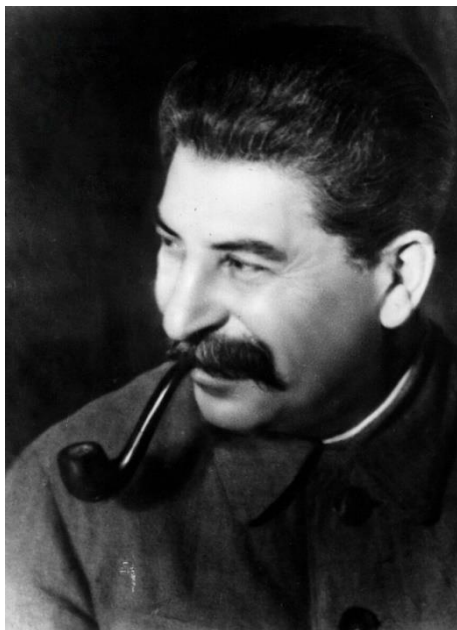
**А.** Союзниками России в Первой мировой войне были Австро-Венгрия и Германская империя.

**Б.** С октября 1914 г. русская армия развернула на Кавказе военные действия против турецких войск.

- 1) только А
- 2) только Б
- 3) и А, и Б
- 4) ни А, ни Б

Рассмотрите два обозначенных буквами портрета советских государственных деятелей 1920–1930-х гг.

А



И.В. Сталин

Б



А.В. Луначарский

Установите соответствие между человеком, изображённым на портрете, и краткой характеристикой его деятельности.

- 1) в первом составе Совнаркома занимал пост наркома просвещения, возглавлял советское образование вплоть до 1929 г., был одним из инициаторов высылки из Советской России группы учёных, философов, несогласных с идеологией советского государства («философский пароход»)
- 2) в декабре 1917 г. возглавил карательный орган революции Всероссийскую чрезвычайную комиссию по борьбе с контрреволюцией и саботажем, за свою жёсткость и негибкость был прозван товарищами «железным»
- 3) в первом составе Совнаркома занял пост наркома по делам национальностей, в 1922 г. стал генеральным секретарём РКП(б), в процессе образования СССР выдвинул идею вхождения всех республик в состав РСФСР на правах автономий

Запишите в таблицу выбранные цифры под соответствующими буквами.

	А	Б
Ответ:	<input type="text"/>	<input type="text"/>

**8** Укажите **три** события периода Гражданской войны и иностранной военной интервенции против Советской России, которые относятся к 1919 г.

- 1) создание Революционного военного совета, органа руководства вооружёнными силами Советской России
- 2) мятеж чехословацкого корпуса во время его следования на восток по Транссибирской магистрали
- 3) занятие Добровольческой армией генерала И.И. Деникина Юга России, Украины и Киева
- 4) наступление Сибирской и Западной армий адмирала А.В. Колчака на Урал и к Волге
- 5) принятие ЦК РКП(б) тезисов «Все на борьбу с Юденичем», написанных В.И. Лениным в связи с наступлением белогвардейцев на Петроград

**9** Чтобы создать информационный слайд для презентации по теме «**Россия в первом десятилетии XX в.**» выберите иллюстрацию события, происшедшего в этот отрезок времени, название (термин, понятие), возникшее в этот период и имя человека, деятельность которого связана с тем же периодом в истории страны, и перетащите в таблицу для ответа.

Иллюстрация			
Название (термин, понятие)	Кровавое воскресенье	ВДНХ (выставка достижений народного хозяйства)	Реввоенсовет Республики
Имя	А.Г. Стаханов	А.В. Колчак	С.Ю. Витте

Ответ:	Иллюстрация	Название (термин, понятие)	Имя



Прочитайте фрагмент статьи (1922 г.), в котором пропущены некоторые слова (сочетания слов). Выберите из предлагаемого списка слова, которые необходимо вставить на места пропусков, обозначенных буквами (возможно изменение окончаний).

Перед нами являются две главные задачи, составляющие эпоху. Это – задача переделки нашего государственного \_\_\_\_\_(А), который ровно никуда не годится и который перенят нами целиком от прежней эпохи; переделать тут серьёзно мы ничего за пять лет борьбы не успели и не могли успеть. Вторая наша задача состоит в культурной работе для крестьянства. А эта культурная работа в крестьянстве, как экономическая цель, преследует именно \_\_\_\_\_(Б). При условии полного кооперирования мы бы уже стояли обеими ногами на \_\_\_\_\_(В). Но это условие полного кооперирования включает в себя такую культурность крестьянства (именно крестьянства как громадной массы), что это полное кооперирование невозможно без \_\_\_\_\_(Г).

Слова (сочетания слов) для выбора:

- 1) кооперирование
- 2) культурная революция
- 3) политическая борьба
- 4) социалистическая «почва»
- 5) большевистская партия
- 6) аппарат

**11**

Заполните пустые ячейки таблицы «События российской истории 1917–1922 гг.». Для этого используйте представленный ниже избыточный список: для каждой ячейки, обозначенной буквой, выберите номер нужного элемента.

Дата	Событие	Участник
(А)	формирование Временного правительства	П.Н. Миллюков
1918 г.	(Б)	Г.Я. Сокольников
(В)	подавление мятежа в Кронштадте	(Г)

Элементы для выбора:

1. 1917 г.
2. подписание Брестского мира с Германией
3. вооружённое восстание в Петрограде
4. 1920 г.
5. адмирал А.В. Колчак
6. 1921 г.
7. М.Н. Тухачевский

Запишите в таблицу выбранные цифры под соответствующими буквами.

Ответ:

А	Б	В	Г

**12**

Какие **три** события (факта) связаны с осуществлением новой экономической политики, проводимой советским правительством в 1921–1928 гг.?

- 1) форсированная национализация промышленных предприятий
- 2) замена продразверстки продовольственным налогом
- 3) привлечение иностранного капитала в форме концессий
- 4) возникновение стахановского движения
- 5) введение советского золотого червонца

13

Ниже приведён список терминов (понятий). Все они, за исключением двух, относятся к 1929–1940 гг. Укажите **два** термина, выпадающих из перечня и относящихся к другим историческим периодам.

- 1) паспортная система
- 2) ударники
- 3) трудовая армия
- 4) Белое движение
- 5) социалистический реализм
- 6) челюскинцы

14

Какое из событий характеризует внешнеполитическую деятельность советского государства в 1920-е гг.?

- 1) подписание договора о ненападении с Германией
- 2) оказание помощи Китаю в его борьбе против японской агрессии
- 3) подписание торгового договора между Советской Россией и Великобританией
- 4) установление дипломатических отношений с Соединёнными Штатами Америки

В военное время для сплочения и мобилизации населения использовались пропагандистские плакаты.

Рассмотрите три обозначенных буквами военных плаката, созданных в различные исторические периоды.

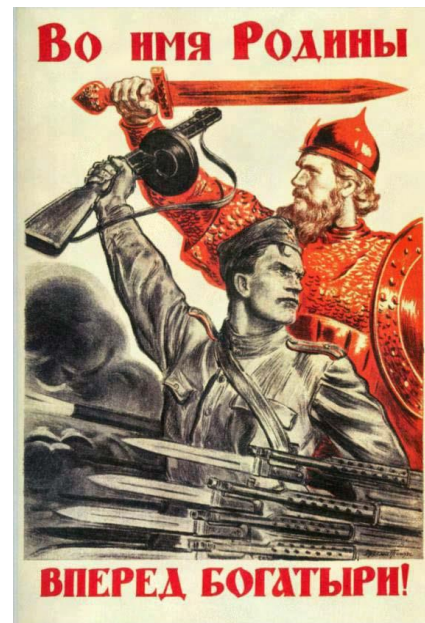
А



Б



В



К каким событиям военной истории России относятся эти плакаты?

- 1) Русско-японская война 1904–1905 гг.
- 2) Первая мировая война 1914–1918 гг.
- 3) Гражданская война 1917–1922 гг.
- 4) Великая Отечественная война 1941–1945 гг.

Запишите в таблицу выбранные цифры под соответствующими буквами.

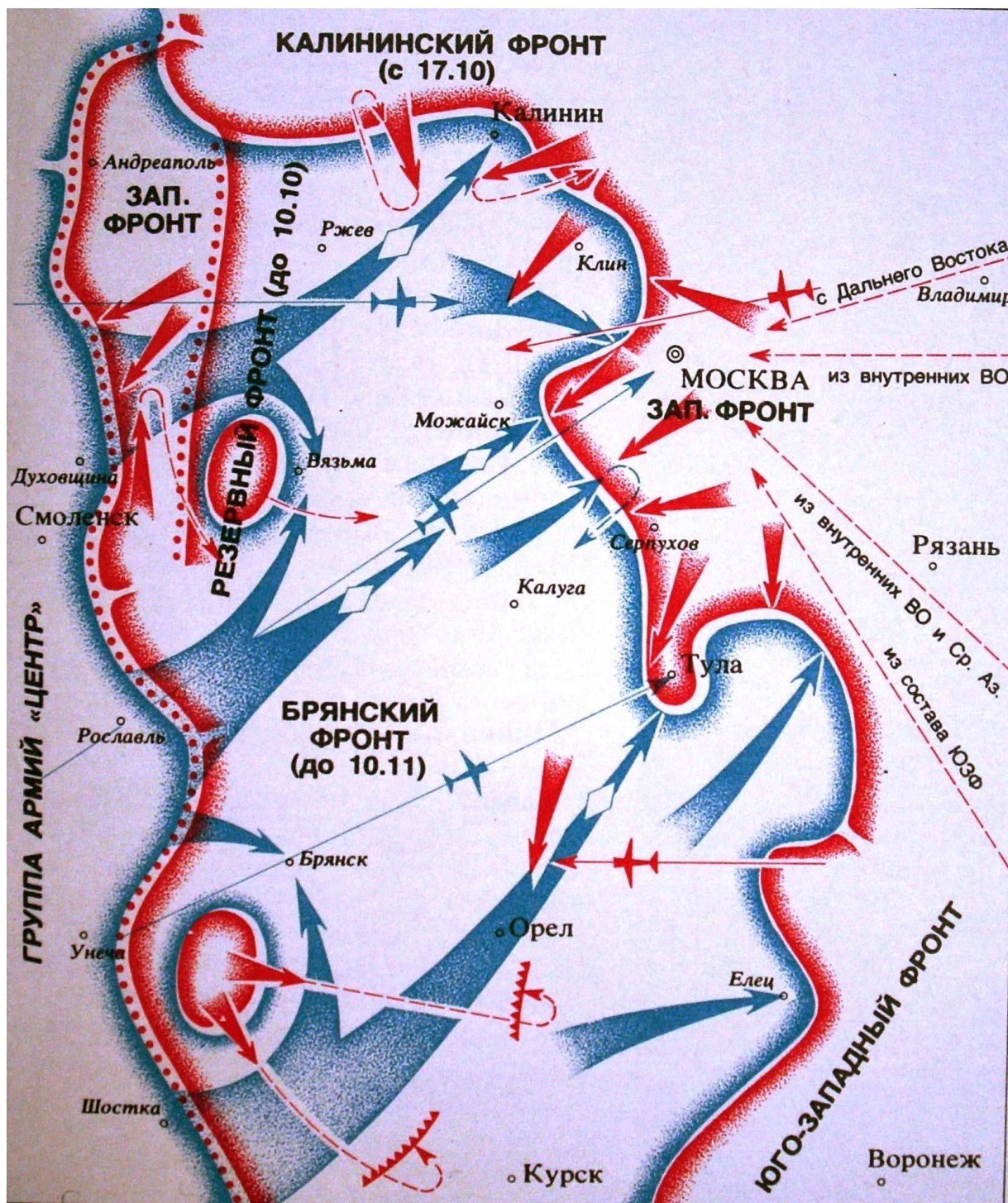
	А	Б	В
Ответ:			

Какие из утверждений верны?

- А.** В ходе коллективизации сельского хозяйства осуществлялись массовые репрессии против зажиточных крестьян (кулаков).
- Б.** К итогам коллективизации относится отчуждение крестьян от собственности и земли, потеря экономических стимулов к труду в сельском хозяйстве.

- 1) только А      2) только Б      3) и А, и Б      4) ни А, ни Б

Рассмотрите военно-историческую карту-схему одного из этапов сражения под Москвой (октябрь – ноябрь 1941 г.).  
Выполните задания 15 и 16.



Настоящий текст является объектом авторского права. Свободное и безвозмездное использование любых материалов, входящих в состав данного текста, ограничено использованием в личных целях и допускается исключительно в некоммерческих целях. Нарушение вышеуказанных положений является нарушением авторских прав и влечёт наступление гражданской, административной и уголовной ответственности в соответствии с законодательством Российской Федерации. В случае самостоятельного использования материалов теста ГАОУ ДПО МЦКО не несёт ответственности за утрату актуальности текста.

© Московский центр качества образования.

**17**

Укажите название города, который немецким войскам **не удалось** взять во время наступления на Москву.

- 1) Ржев
- 2) Тула
- 3) Калуга
- 4) Вязьма

**18**

Какие **два** утверждения о событиях, отображённых на схеме, верны?

- 1) В район Калинина было переброшено подкрепление из состава Юго-Западного фронта.
- 2) В результате стремительного наступления танковых соединений германской армии войска Резервного фронта оказались в котле окружения в районе Вязьмы.
- 3) Благодаря стремительному удару из района Орла, танковым соединениям вермахта удалось овладеть городом Тулой.
- 4) Оборону Москвы на центральном направлении осуществляли части Западного фронта под командованием генерала Г.К. Жукова.
- 5) Вырвавшиеся из вяземского котла части Красной армии отошли к Орлу и заняли там оборону.

**19**

Расположите в хронологической последовательности события отечественной истории первой половины XX в., обозначенные буквами.

- А.** проведение выборов в I Государственную думу
- Б.** разгром немцев под Москвой
- В.** начало стахановского движения
- Г.** подписание договора о ненападении между СССР и Германией

Запишите буквы в нужной последовательности.

Ответ: \_\_\_\_\_.

Рассмотрите иллюстрации с изображением памятных монументов, посвящённых Гражданской войне 1917–1922 гг. и Великой Отечественной войне 1941–1945 гг.

Укажите **две** иллюстрации, на которых изображены монументы в память о Гражданской войне.

1)



2)



3)



4)



## Ответы на задания

№ задания	1 полугодие	2 полугодие
1	2	135*
2	3	2
3	4	461
4	23*	341
5	4	134*
6	135*	2
7	3	31
8	5432	345*
9	4	3;4;9;313
10	263	6142
11	Гитлер	1264
12	125*	235*
13	135*	34*
14	3	3
15	31	234
16	АВБ	3
17	4826	2
18	32	24*
19	421	АВГБ
20	13	23

\*Порядок следования цифр в ответе может быть любым.